



西貢區社區中心

SAI KUNG DISTRICT COMMUNITY CENTRE

2022-2023 年報

Annual Report

連結社區 關愛村民 愛護自然



香港公益金

THE COMMUNITY CHEST

會員機構 MEMBER AGENCY



機構會員 AGENCY MEMBER

目錄

- | | |
|----------|---------|
| 03 機構簡介 | 34 服務數字 |
| 04 主席序言 | 38 機構傳訊 |
| 05 董事會成員 | 43 財務摘要 |
| 06 機構管治 | 44 鳴謝 |

機構服務

- | |
|--------------|
| 08 服務認可及倡議 |
| 12 會員大會 |
| 13 中心及學校服務 |
| 19 外展兒童及家庭服務 |
| 23 西貢特色服務平台 |
| 27 長者及基層醫療服務 |
| 33 保育項目 |

機構簡介

我們的歷史

- 西貢區社區中心於一九七零年成立
- 一九八九年開始，正式獲社會福利署資助開辦「兒童及青年中心」服務
- 二零一二年二月正式註冊為「非牟利慈善註冊團體」
- 二零一二年首次獲得伙伴倡自強撥款成立「拉闊自然」社會企業
- 二零一五年，獲得公益金基線撥款，資助鄉郊長者健康服務
- 二零一七年，獲得生態自然保育基金撥款推行「西灣復育計劃」
- 二零二一年，自資開發「鐵鉗坑綠趣田園」項目，推動綠色教育和保育工作

過去50多年，西貢區社區中心努力地於社區上辦好一所中心，近年積極走進社區去「建設」流動中心。此時我們展望將來西貢區社區中心能為村民去建立一個幸福感及宜居度高的社區，貫徹實踐「西貢區社區中心」的願景！

機構簡介

西貢區社區中心極力推展鄉郊生活支援工作及建立支援網絡。我們以「連結社區、關愛村民、愛護自然」為服務綱領，建立鄉郊獨有的服務模式，改善城鄉之間資源分配不均的情況，令鄉郊生活可得以保存，締造共贏社會。

我們的願景

為西貢村民去建立一個幸福感及宜居度高的社區

我們的使命

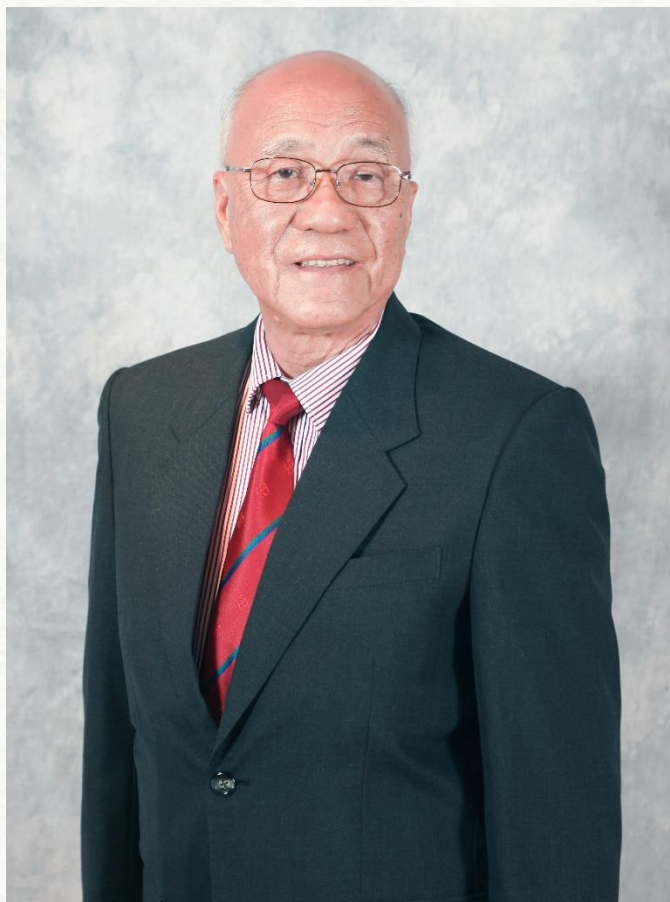
連結社區 · 關愛村民 · 愛護自然

我們的信念

生而平等、無論遠近

(西貢區社區中心是依據香港稅務條例第88條，獲稅務局認可的慈善團體)

主席序言



2022至23年度，疫情逐漸過去，社會漸漸恢復日常的運作，而中心的服務及項目亦逐步回復。

在此，首先我想感謝一些新近對我們給予支持及認同的社會基金，包括及不限於嘉里集團、香港交易所慈善基金、兒童福祉及發展資助計劃、戴麟趾爵士康樂基金，讓中心得以開拓或維持因應西貢地區特別需要之服務。然後亦要繼續感謝我們的地區夥伴、各村村長等，全因有您們的協助，我們才得以將服務送到鄉郊各村。

本年度我們將中心服務及項目進行重組及整合，分為中心及學校服務、外展兒童及家庭服務、西貢特色服務平台、長者及基層醫療服務以及保育項目。各項服務及項目的員工互相加強協作，務求更全面及有效率地服務西貢村民及街坊！

我再次代表西貢區社區中心，感謝各界的認同及支持，祈請大家與我們繼續一起同行，結合不同社會資源，將服務帶給所需要的對象，讓西貢鄉郊變得更宜居、讓居民感到更幸福！

順祝各位身體健康，生活愉快！

西貢區社區中心主席

袁土星

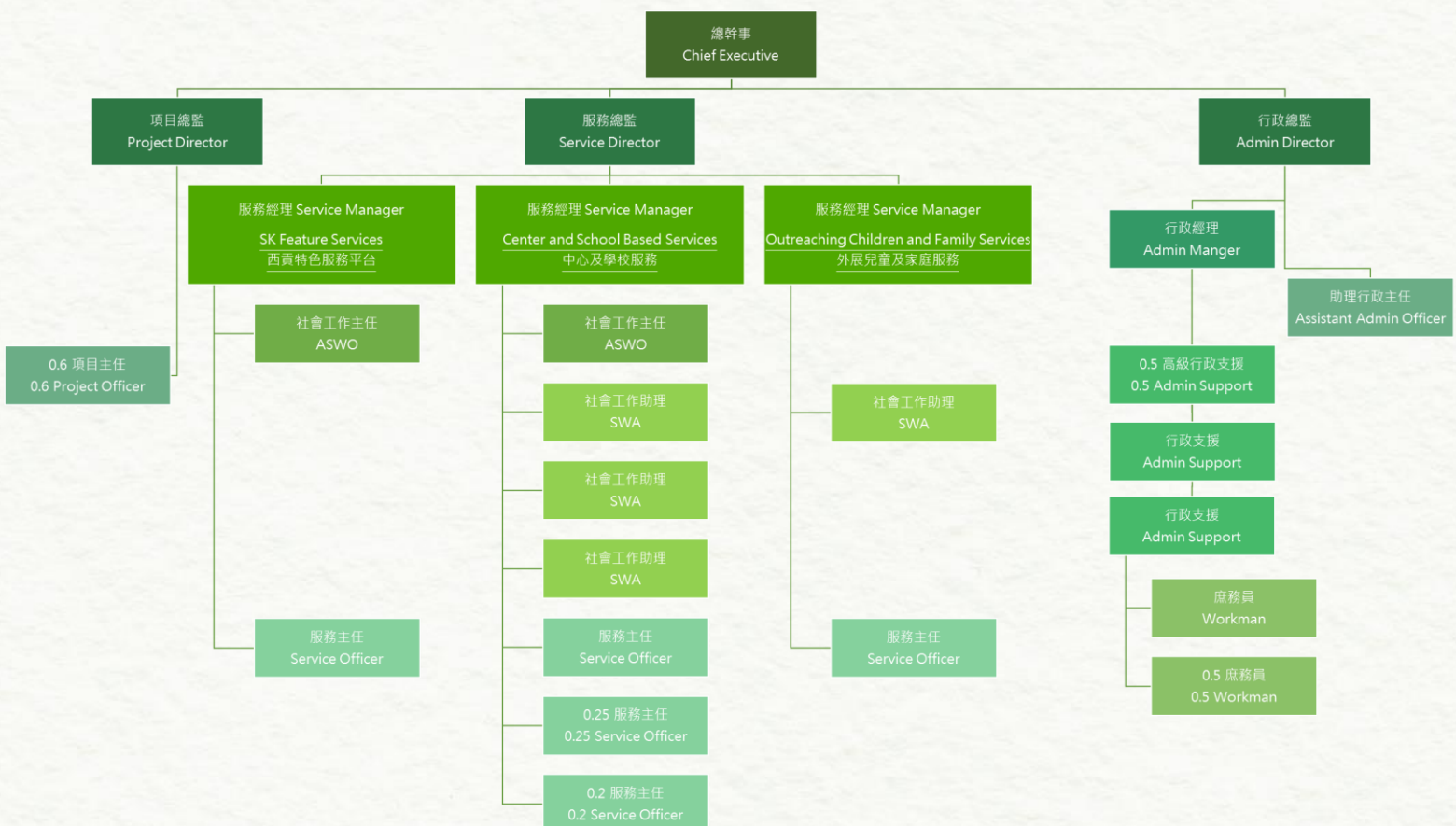
董事會成員 (2019-2023屆別)

| | | |
|--------|--|---|
| 會長 | 王水生 先生 | |
| 副會長 | 張土勝 先生 | 劉 球 先生 |
| 主 席 | 袁土星 先生 | |
| 副主席 | 劉偉權 先生 | 陳權軍 先生, MH |
| 財 務 | 張土勝 先生 | |
| 董 事 | 巫家雄 先生 張丁嬌 女士 溫 強 先生 劉錦麟 先生 蘇國興 先生 | 李福康 先生, MH 張溢良 先生, BBS, MH 劉運明 先生 駱水生 先生, MH |
| 專業顧問 | 王重光 先生 區潔盈 博士 | 陳靜宜 女士 |
| 地區事務顧問 | 李成輝 先生 張天送 先生 | 張仁初 先生 劉建光 先生 |
| 法律顧問 | 許美鳳 女士 | 車偉恆 先生 |
| 董事會秘書 | 陳曉園 女士 (2019-2021) | 陳培昌 先生 (2021-2023) |

機構服務架構



津助服務架構





本年度透過賽馬會資助的「太陽能關懷計劃」，中心安裝了太陽能板，期望利用綠色能源，為環境保護出一分力，貫徹中心「愛護自然」的服務使命。



另外本年度亦進行「關鍵績效指標(KPI)」工作坊的員工培訓。



西貢鄉郊社區視象診症及藥物指導試驗計劃

榮獲「卓越實踐在社福」獎勵計劃之

卓越社會服務獎、服務模式獎(創新意念)、服務模式獎(實證為本)

2021年度

卓越

實踐在社福獎勵計劃

BEST PRACTICE AWARDS IN SOCIAL WELFARE



其他
得獎
計劃

西貢區社區中心 西貢鄉郊社區視象診症 及藥物指導試驗計劃



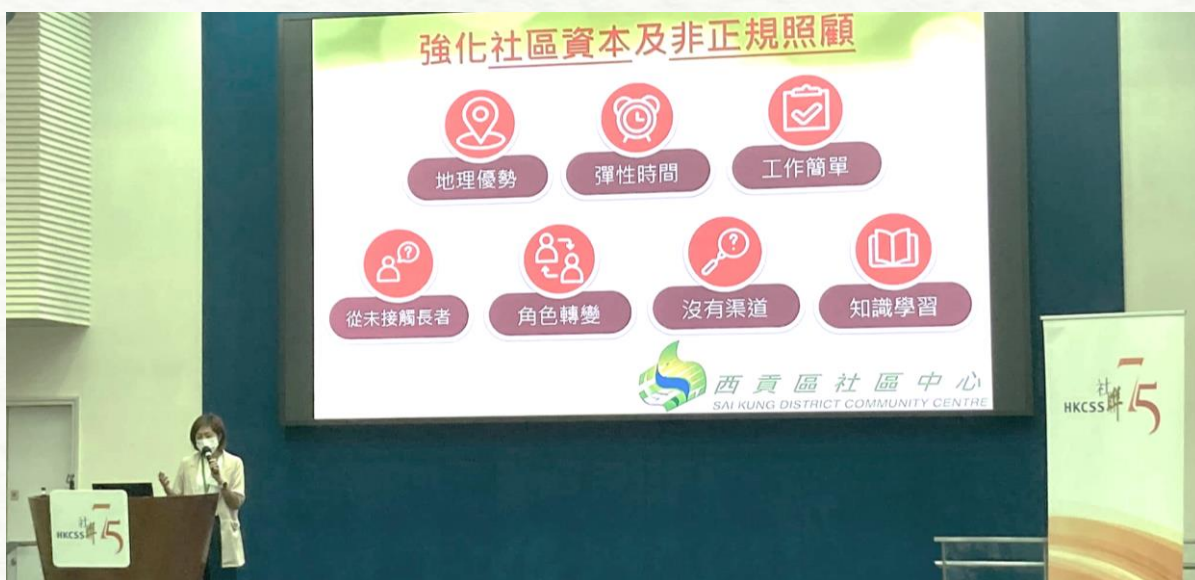
由擇善基金會贊助及指導的「西貢鄉郊社區視象診症及藥物指導試驗計劃」榮獲香港社會服務聯會「卓越實踐在社福」獎勵計劃2021(於2022年頒發)的**卓越社會服務獎**、**服務模式獎(創新意念)**及**服務模式獎(實證為本)**。

計劃目標成為本港遠程醫療先導項目之一，同時應對新冠病毒社區爆發下西貢鄉郊長者於普通科門診覆診所面臨的困難。透過此先導計劃，與業界分享可靠及可複製的社醫合作經驗，以促進遠程醫療於社福界別的長遠發展，並提高鄉郊長者得到基層醫療服務的機會。

「照顧者支援－照顧者支援：下一步如何走」 政策倡議及服務發展研討會2022



由香港社會服務聯會舉辦的照顧者支援政策倡議及服務發展研討會「照顧者支援：下一步如何走」，於2022年10月28日舉行。與會者一起學習及交流相關前線經驗，商討支援照顧者的政策及服務議題，探討如何透過創新模式，發揮社區力量支援照顧者。中心服務總監陳潔華女士於研討會上分享鄉郊地區照顧者的現況以及服務展望。



照顧者支援在社區 @ 社聯會議暨香港社會服務巡禮 2023



香港社會服務聯會的年度活動「社聯會議暨香港社會服務巡禮 2023」於2023年2月15日舉行，吸引業界及合作伙伴超過7,500人次參加。其中一個專題演講是「照顧者支援在社區」大會邀請了中心服務總監陳潔華女士分享西貢鄉郊的照顧者支援服務，提倡健康監察、照顧和護理的知識並不一定只有專業人員才可擁有希望推動照顧知識普及化，以社區資本支援西貢區過百條偏遠鄉村內的年長村民的生活照顧需要。



「人人社區照顧者」服務分享會 非常規照顧可持續發展？



中心主辦的「人人社區照顧者」計劃於2023年3月1日舉行分享會，探討香港非常規照顧者的服務發展及政策趨勢，以及分享計劃點滴。活動邀請了賽馬會耆智園首席副總經理崔志文博士、浸信會愛群社會服務處長者服務地區督導主任黃銀中女士、靈實長者地區服務資深社工卓明琳女士分享了非常規照顧者的概況及現況，社聯總主任(家庭及社區)陳曉園女士更為整場分享會作了總結。

鳴謝：香港交易所慈善基金



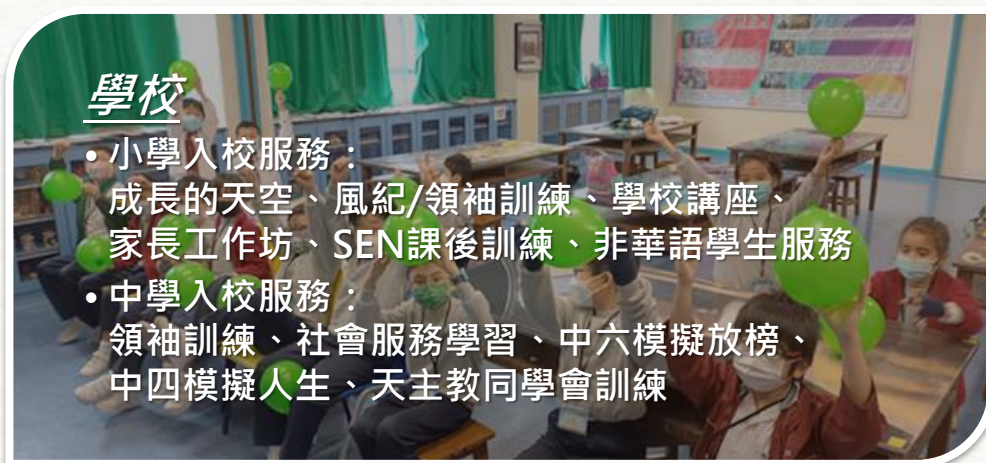
會員大會



本年度的會員大會於2022年12月24日舉行。適逢聖誕節，邀請了各位會員，包括小朋友、年輕人、家長、老友記同非華語家庭一起在中心的「綠趣田園開心地」整聖誕花束、抽獎，當然最重要的是分享對中心的意見！



- ▶ **中心服務**：以中心為據點，為西貢區兒童、青少年及家庭提供服務
- ▶ **入校服務**：與學校合作，加強接觸西貢區學童及家庭網絡
- ▶ **社區服務**：加強與社區(機構)聯系網絡，強化運用社會資源效能



重點回顧

成長的天空 (UAP)



本年度小學入校服務「成長的天空」計劃繼續為成長過程中較大輔導需要的小四至小六學生提供服務。讓參加者認識及體驗擁有抗逆力的好處；提升參加者的抗逆力，包括：效能感、歸屬感及樂觀感；協助他們轉化所學到的知識，並應用於日常生活，以有效地面對生活上的挑戰；以及促進家長及老師協助參加者積極面對成長的各項挑戰。



重點回顧

領袖訓練 & 綠色先鋒



入校服務透過小組及活動等實踐環節，讓參加者學習基本領袖知識、技能和領袖風度。透過不同活動的展現機會，從而提升參加者之自信心、責任感和認同感。

培養參加者環保意識，亦把這份環保態度宣揚給其他同學學習相關環保知識及訓練團隊精神，加強在執行職務上的效能協助參與環保義工活動，服務社區提升自我認同



重點回顧

義工組 & 入校支援



培養學生組員的團隊合作精神、提升社交溝通技巧、專注力及自我效能感透過體驗式學習，了解弱勢社群的需要，培養同理心與責任感。提升對於社區的歸屬感，以環保作為主題，學習將環保元素加入義工服務。



透過藝術、遊戲、活動等元素，訓練及提升學生社交、專注及情緒管理的動機、態度與技巧；提升學生培養專注力的動機；提升學生對培養專注力技巧與方法的認知；提升學生的意志、專注力、聆聽、紀律、適當回應及客觀建議等溝通能力。

重點回顧

模擬人生 & 模擬放榜



提升中學生計劃及實踐人生目標的能力，探索個人價值、職業性向及興趣。

提升中學生計劃畢業出路的動機、面試技巧及能力。



重點回顧

非華語學童服務



透過身體檢查、身心健康推廣、藝術手作及舒壓活動等，為區內非華語家庭(家長及兒童)提供全人發展服務。

好牧人計劃 / 伴你同行計劃 - SEN課後學習支援小組



協助有特殊學習需要的學員進行功課輔導；為學員進行執行技巧以及學習技巧訓練；透過藝術、遊戲、繪本等有趣方式進行小組活動及訓練，以達至成長。

- ▶ 以外展形式的服務手法，發掘不同社會資源及服務使用對象，以互助形式增強社區鄰里之間的互信互助關係，推動在區內建構鄉郊支援網絡。
- ▶ 推動受助者轉化成施助者，於區內推動社會資本的實踐，建立一個互助互惠的社區。

社區投資共享基金 - 貢家聚鄉情

- 發掘潛在需要：落村探訪及進行活動
- 發揮自身潛能：義工培訓及分享
- 建立社區凝聚力：舉辦節慶及共同協作
- 建立社區支援網：跨平台協作及資源共享

兒童福祉發展及資助計劃 - 「貢」「童」齊玩流動樂園

- 以兒童為根本，強調兒童自身需要
- 連結社區，積極運用社區資源
- 利用遊戲手法，強調Free Play的重要性
- 流動外展形式提供服務予西貢鄉郊居民

弱勢家庭支援服務

- 培養兒童、青少年及家長的自信心及正面思考
- 為弱勢家庭提供正面生活經驗
- 提供經濟及情緒支援服務
- 協助建立西貢和諧社區

重點回顧

CIIF 社區投資共享基金 貢家聚鄉情

資助



社區投資共享基金
資助計劃
充滿人情味的基金



千里「貢」嬋娟中秋慶典

本年度通過CIIF 社區投資共享基金資助的「貢家聚鄉情」計劃，我們舉辦了各種節慶活動；服務超過20條西貢鄉村；與超過20間企業、非牟利團體、學校及商界聯繫或合作；舉辦超過100次工作坊發掘街坊潛能。



貢剪隊 - 義工剪髮服務

重點回顧

CWDF

「貢」「童」齊玩流動樂園



由兒童事務委員會兒童福祉及發展資助計劃(CWDF)撥款資助的「貢」「童」齊玩流動樂園計劃，利用遊戲手法，以流動外展形式提供服務予西貢鄉郊居民；定期到西貢各村點服務，包括沙角尾村、對面海村、北港坳村、北港村、蠔涌村以及在中心進行FREE PLAY活動，連結家長及村內兒童成為義工及社區大使，更與智樂(Play Right)連結為遊戲社區同盟。



重點回顧

弱勢家庭支援服務



義工足球俱樂部

本年度的弱勢家庭支援服務繼續透過各種活動為弱勢家庭提供正面生活經驗，以及經濟及情緒支援服務，培養兒童、青少年及家長的自信心及正面思考。



萬聖節〈扮鬼扮馬花生騷〉

- ▶ 為兒童、青少年及家庭提供西貢特色活動及社區活動，包括水上體驗活動、西貢市集活動，促進不同年齡層社區參與及建立西貢和諧社區。
- ▶ 維持平台（水上活動訓練中心、西貢海濱市集/西貢農墟）的營運。
- ▶ 鞏固服務平台社會企業項目與社會服務的連繫，互相緊扣及發展。



重點回顧

中心平台



透過青年導師訓練計劃，培訓青年於中心班組、入學活動/興趣班擔任導師，學以致用，對個人自信心及成長有大大提昇，並增強他們的就業能力及發展機會。



重點回顧

西貢海濱市集/西貢農墟



本年度西貢海濱市集及西貢農墟每季平均創造了約50個零售/創業職位，以及約30多個兼職職位包括場地管理及場地裝置等方面的工作及技術性支援，讓年青人增強信心及職場的認識。



重點回顧

水上中心平台



本年度於2023年1月份位於西貢沙下路的「西貢獨木舟訓練中心暨水上活動園地」正式開幕。以「專業指導、活力體驗、安全參與」為服務宣旨，為公眾帶來不一樣的體驗旅程及同時宣揚獨木舟運動。

中心提供不同獨木舟課程和獨木舟生態導賞遊，由認可的專業教練及導賞員帶領，更希望推動生態保育及水上安全。部份學員更於學界及公開獨木舟比賽取得優異成績。



- ▶ 持續支援各個階段的鄉郊長者
- ▶ 建立鄉郊社區參與的服務模式
- ▶ 建立鄉郊照顧者支援服務
- ▶ 建立健康介入為主的個案管理流程

長者社區照顧服務券試驗計劃

- 中心為本
- 家居為本及
- 混合模式

鄉村公益樂延年

- 鄉郊長者健康普查
- 流動健康中心
- 長者便利車

「貢」你同行 - 照顧者支援計劃

- 周末日間暫託服務
- 照顧者支援

人人社區照顧者計劃

- 長者配對
- 緊急支援
- 照顧者互助小組

西貢鄉郊遠「觸」康健計劃

- 遠「觸」醫療車
- 村點服務 - 流動基層醫療服務
- 中心診症室

重點回顧

「長者社區照顧服務券」 試驗計劃



社會福利署為尚未接受任何院舍照顧服務或資助社區照顧服務的長者提供社區照顧服務；為申請人提供中心為本、家居為本及混合模式(中心與家居模式並行)，以配合長者個別需要。本年度全年名額基本滿額，並擴大提供到戶復康及護理服務，以回應長者需要，配合「原村安老」概念。





由香港公益金資助，以分點派送服務方式，為鄉郊長者提供支援服務；活化鄉郊現有資源，成鄉郊原村養老之系統服務；推廣「原村安老」概念，延後長者依賴院舍式照顧服務。本年度個案服務為100名西貢區長者提供關懷及輔導服務，同時更能有效掌握長者的近況及即時需要，以提供支援服務及轉介。



重點回顧

「貢」你同行 – 照顧者支援計劃



提供照顧者為主導的服務及周末日間中心照顧服務。計劃中照顧者參與率高，為居住西貢的照顧者及長者提供喘息服務及平衡小組，為照顧者建立互助平台，加強照顧者照顧能力，以減少照顧者的壓力及提升照顧者的生活質素。



重點回顧

人人社區照顧者計劃



計劃透過社區護理人員培訓及實踐，讓區內人士成為社區照顧者；為遭受健康或生活困難的長者提供情感及社交支援。配對長者與社區照顧者，以「近鄰」的形式協助長者，強化社區資本令長者於偏遠鄉郊亦可得到日常生活照顧，並建立一個適合居家安老的環境。

計劃於2023年3月舉行分享會，探討香港非常規照顧者的服務發展及政策趨勢，以及分享計劃點滴。



【人人社區照顧者服務分享會】
非常規照顧可持續發展？

重點回顧

西貢鄉郊 遠「觸」康健計劃



西貢鄉郊遠「觸」康健計劃 - 服務開展禮

計劃於本年度2022年9月開始，11月舉行服務開展禮。以社醫跨專業合作模式，為村民提供流動基層醫療服務；運用「健康促導」方式，培養村民自我健康管理能力；恆常為村民提供流動健康服務，村點包括：北港、蠔涌、南圍、黃竹灣、滘西新村等；應對因交通困難而防礙鄉郊長者接受基層醫療服務的情況，以「落村」派送的服務方式，提高鄉郊長者管理健康的能力。



遠「觸」醫療車



西醫診症服務

- ▶ 整體項目仍受新冠疫情影響，各項教育或公眾活動大多不能舉辦或需要延期舉行，直至2023年2月陸續開始回復正常

拉闊自然 生態導賞社會企業

- 生態導賞團
- 火山探知館營運

西灣地區復育計劃

- 生境復育
- 遊客中心

海岸先鋒計劃

- 推廣保護環境
- 宣傳參與海岸清潔活動

大欖郊野公園荃錦營地管理計劃

郊野公園植林優化計劃

綠趣田園

- 鐵鉗坑綠趣田園
- 綠趣田園開心地

重點回顧

拉闊自然 生態導賞社會企業



本年度仍受新冠疫情影響，直至2023年2月陸續開始回復正常。於7、8月推出季節限定團次包括果州探奇之旅及燕鷗團。地質公園火山探知館新一期合約營運至2025年7月14日。

西灣地區復育計劃



第二期「西灣地區復育計劃」延期至2023年9月14日。

海岸先鋒計劃



於西貢區指定海岸進行清潔、海岸環境調查和數據收集工作。

重點回顧

大欖郊野公園 荃錦營地管理計劃

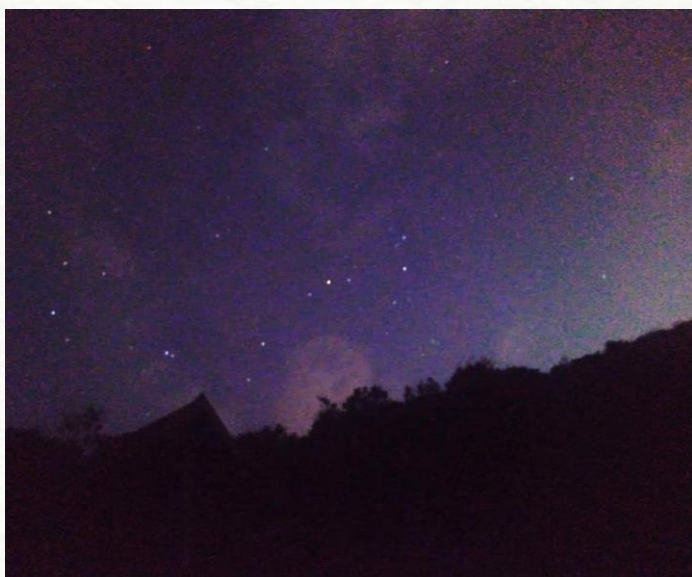
荃錦營地管理合約已成功續約至2024年9月14日。

郊野公園植林優化計劃



優化植林計劃除之前西貢灣仔區域外，本年度新增沙頭角南涌植林區，增加舉辦活動機會。

綠趣田園



本年度綠趣田園-鐵鉗坑 已陸續開始舉辦活動，安排更多活動如觀星、露營等。

綠趣田園-開心地亦安置種植箱作園藝治療之用，並已重整地方以便舉辦不同活動。

中心及學校服務(兒童及青少年服務)

| | |
|--------|--------|
| 中心會員數字 | 1,435 |
| 服務節數 | 3,698 |
| 特別群組 | 1,271 |
| 社區策略 | 555 |
| 出席次數 | 25,880 |
| 個案人次 | 1,521 |

外展家庭及兒童服務

| | |
|-------------------------|-------|
| 社區投資共享基金 - 貢家聚鄉情 | |
| 全年服務節數 | 1,387 |
| 全年服務人次 | 5,331 |
| 「貢」「童」齊玩流動樂園 | |
| 全年服務節數 | 344 |
| 全年服務人次 | 1,947 |
| 弱勢家庭支援服務 | |
| 全年服務節數 | 267 |
| 全年服務人次 | 2,182 |

西貢特色服務平台

| | |
|--------|-------|
| 全年服務節數 | 512 |
| 全年服務人次 | 1,930 |

長者及基層醫療服務

鄉村公益樂延年

| | |
|--------|--------|
| 全年服務節數 | 2,071 |
| 全年服務人次 | 13,923 |

「貢」你同行 - 照顧者支援計劃

| | |
|--------|-------|
| 全年服務節數 | 157 |
| 全年服務人次 | 1,427 |

人人社區照顧者

| | |
|--------|-----|
| 全年服務節數 | 748 |
| 全年服務人次 | 637 |

西貢鄉郊遠「觸」康健計劃

| | |
|--------|-------|
| 全年服務節數 | 681 |
| 全年服務人次 | 2,895 |

重點回顧

2022年新界區賣旗日



2022年5月7日中心舉行新界區賣旗日，受疫情影響，我們只招收了少量義工，於西貢、將軍澳及沙田進行上街賣旗活動。另外今次賣旗日首次舉辦旗紙設計大賽，反應良好，由會員及街坊設計精美旗紙。非常感謝各位義工出心出力支持2022新界區賣旗日！亦多謝各位善心人士慷慨解囊！



重點回顧



本年度中心與長期合作伙伴 白沙灣遊艇會 有更緊密合作。中心作為受惠機構參與其舉辦之「白沙灣遊艇會24小時慈善小艇賽」，首次派出中心會員參與體驗比賽，並讓更多團體及公眾認識中心服務。

除此之外，亦有參與白沙灣遊艇會其它活動如慶回歸活動及新春團拜等。



重點回顧

綠趣田園項目銷售協作



連結區內單位，將綠趣田園開心地在社區內推廣。



【晴報】

西貢夫婦疫下停工帶子女做義工 代長者買餽送物資意外「尋親」(CIIF)



【香港電台第5台】生活存關愛

西貢鄉郊社區視象診症及藥物指導試驗計劃

【香港電台第5台】香江暖流

「邊個數口精」鄉郊基層醫療服務

【社聯頻道】

外展護士：不單照顧鄉郊長者的醫療需要 關心她們心靈及社福需要



【香港電台32台】《凝聚香港》 疫情下西貢鄉郊地區長者覆診支援



【社聯頻道】 建構護老者支援配對平台 支援鄉郊獨居及雙老長者



財務摘要

| 收入 | 2022/23 | 2021/22 |
|---------|-------------------|-------------------|
| 社會福利署津助 | 9,021,747 | 8,895,372 |
| 其它津助收入 | 13,277,794 | 14,535,608 |
| 活動收入 | 2,333,417 | 2,567,164 |
| 公益金資助 | 1,066,800 | 1,067,568 |
| 香港賽馬會捐助 | 506,736 | -- |
| 服務費收入 | 407,433 | 520,702 |
| 捐款收入 | 193,024 | 340,565 |
| 賣旗日收入 | 114,607 | 9,440 |
| 會費 | 14,830 | 4,805 |
| 其它收入 | 384,283 | 28,009 |
| | 27,320,671 | 27,969,233 |

| 支出與分配 | 2022/23 | 2021/22 |
|-----------|-------------------|-------------------|
| 薪酬 | 15,739,254 | 16,896,455 |
| 水電費 | 202,496 | 210,668 |
| 行政支出 | 292,100 | 198,370 |
| 存儲及設備 | 301,312 | 722,657 |
| 維修及保養 | 184,446 | -- |
| 活動支出 | 8,774,833 | 7,940,454 |
| 差旅及運輸 | 206,307 | 139,131 |
| 保險 | 321,574 | 326,294 |
| 雜費 | 139,664 | 98,097 |
| 租金及差餉 | 643,330 | 764,987 |
| 折舊 | 216,498 | 126,899 |
| 社會福利署津助支出 | 196,273 | 178,385 |
| | 27,218,087 | 27,602,397 |

有關機構運用整筆撥款儲備及完整財務報表，公眾可於機構網站查看：<http://www.skdcc.org/publication.php>

鳴謝

衷心感謝以下各政府部門、有關機構、團體及善長於本年度對本中心之指導、協助、支持及捐贈。如有遺漏，敬祈見諒！（以下排名不分先後）

基金 (排名不分先後)

| | |
|---------------|------------------------------------|
| 香港公益金 | 社區投資共享基金 |
| 賽馬會新冠肺炎緊急援助基金 | 擇善基金會 |
| 環境及自然保育基金 | 戴麟趾爵士康樂基金 |
| 兒童發展配對基金 | 華人永遠墳場管理委員會 |
| 香港交易所慈善基金 | 嘉里集團 |
| 兒童福祉及發展資助計劃 | Regal Portfolio Management Limited |

政府部門、有關機構、團體 (排名不分先後)

| | |
|------------------------|---|
| 西貢區議會 | 新世界發展有限公司 |
| 西貢民政事務處 | Hong Kong Golf & Tennis Academy Charity Foundation |
| 社會福利署黃大仙及西貢區福利辦事處 | 白沙灣遊艇會 |
| 西貢地政處 | 中電集團 |
| 新界鄉議局 | Angus Yacht International Ltd. |
| 西貢區鄉事委員會 | 萬年華燒臘餐廳 |
| 坑口鄉事委員會 | 安信旅遊 |
| 香港警務處水警東分區 | 交通銀行(香港)有限公司 |
| 香港警務處黃大仙警區 | 西貢區體育會 |
| 香港警務處將軍澳警區 | 香港聖約翰救護機構 |
| 漁農自然護理署 | 基督教得生團契有限公司 |
| 食物環境衛生處西貢區環境衛生辦事處 | 西貢區青年活動委員會 |
| 香港教育局 | 社會福利署西貢綜合家庭服務中心 |
| 水務處 | 新界社區中心 |
| 海事處 | 香港紅十字會東九龍總部 |
| 香港社會服務聯會 | 基督教宣道會白普理景林長者鄰舍中心 |
| 香港學堂 Hong Kong Academy | 青少年發展企業聯盟 |
| 西貢崇真天主教學校(中學部) | 里程工作坊 |
| 西貢崇真天主教學校(小學部) | 西貢浸信會 |
| 西貢中心李少欽紀念學校 | 賽馬會濶西洲公眾高爾夫球場有限公司 |

(續)

鳴謝

(續)

新界西貢坑口區鄭植之中學

香港科技大學華南研究中心

香港大學公共衛生學院

救世軍

明愛西貢長者中心

路向四肢傷殘人士協會

仁濟醫院

蠔涌村村公所

聖公會將軍澳安老服務大樓

浸信會愛羣社會服務處

義務工作發展局

西貢街坊健兒會

明愛西貢社區發展計劃

醫護行者

香港中文大學賽馬會老年學研究所

香港大學秀圃老年研究中心

賽馬會耆智園

香港善導會

中國香港獨木舟總會

香港社會企業總會

旭日體育會

佳仔菜檔

阿四糖水

Millennium Well Limited

香港基督教服務處

聖雅各福群會

FLUID Hong Kong

香港樹仁大學社會工作學系

香港理工大學賽馬會社會創新設計院

香港大學專業進修學院

Nord Anglia International School Hong Kong

明愛專上學院湯羅鳳賢社會科學院

賽馬會公共衛生及基層醫療學院

陳廷驊基金會

基督教靈實協會

香港職業發展服務處

社會企業商務中心

Box Of Hope

陳裕合超級市場

文化烘培

點籽

WINTEX FASHION ACCESSORIES LIMITED

Health and Social Exchange of Hong Kong

HandsOn Hong Kong Limited

嘸哩咕嚕

智樂兒童遊樂協會(Playright)

香港婦女中心協會

基督教香港崇真會社會服務部

九龍城浸信會社會服務處

大埔浸信會社會服務處

和悅會

黑暗中對話(香港)基金會有限公司

和富社會企業

耆恩服務有限公司

綠在西貢

基督教家庭服務中心

微笑共行

海豚獨木舟會

晨曦獨木舟會

葡匯咪走雞葡國餐廳



西貢區社區中心

SAI KUNG DISTRICT COMMUNITY CENTRE

西貢區社區中心是經認可的註冊慈善機構



2792 1762



2791 0247



skdcc@skdcc.org



西貢美源街8號 西貢區社區中心賽馬會綜合服務處

8, MEI YUEN STREET, SAI KUNG, N.T.

SAI KUNG DISTRICT COMMUNITY CENTRE JOCKEY

CLUB INTEGRATED SERVICES CENTRE



www.skdcc.org

